

# TPG58 使用手冊

十速科技股份有限公司

TEL: 886-2-82571700

FAX: 886-2-82571701

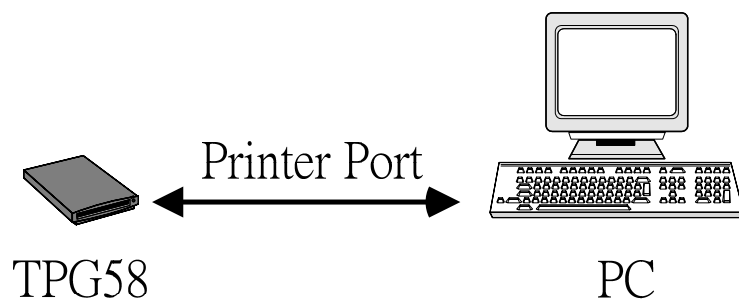
網址: [www.tenx.com.tw](http://www.tenx.com.tw)

# 目錄

產品簡介 .....	1
硬體配備 .....	2
安裝說明 .....	3
使用TPG58 燒錄.....	7
常見問題解答 .....	13
使用注意事項 .....	16

## ■ 產品簡介

TPG58 是一台專門燒錄十速科技所開發出來 MCU 的燒錄器。主要是經由 Printer 線和 PC 作連接。



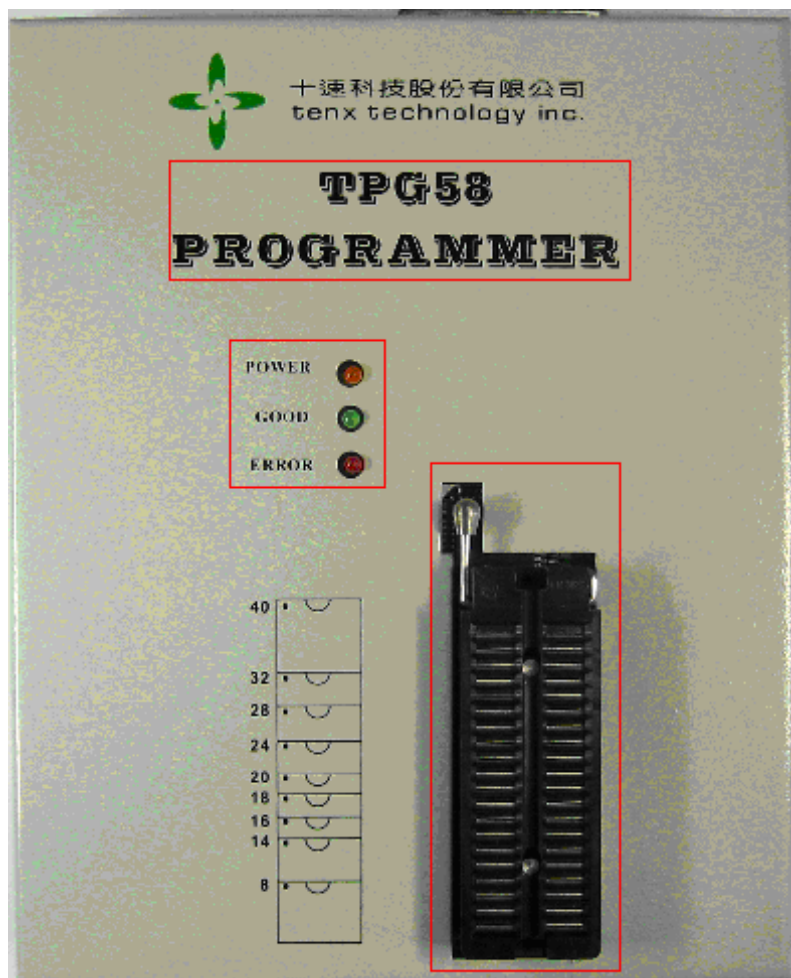
(Printer Mode 請設定為 **EPP/ECP** Mode)

由於十速科技提供許多功能和包裝不同的 IC，應此也會提供相對的的燒錄轉接板以便燒錄各種不同的 IC，可參考常見問題解答 3，燒錄轉接板對照表。

## ■ 硬體配備

- ※ TPG58            一台
- Printer 線        一條
- ADAPTOR        一個

TPG58 外型如下



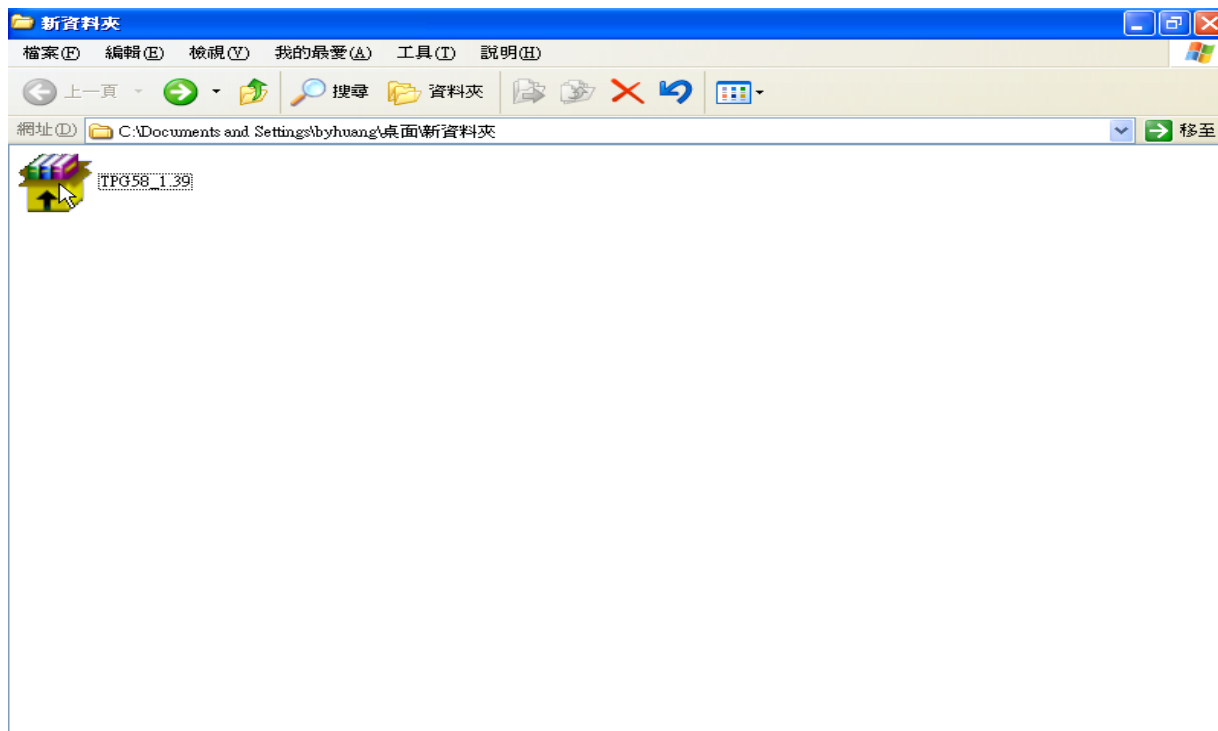
※軟體

TPG58 安裝檔

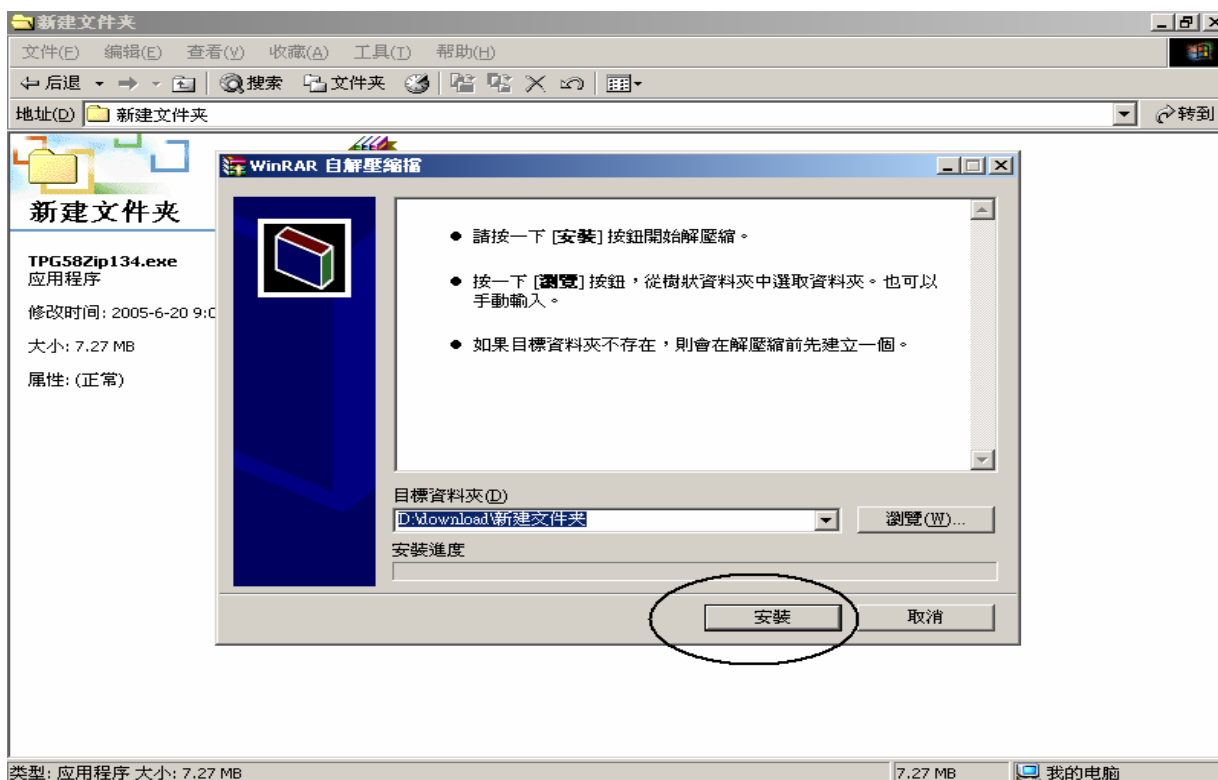
(<http://www.tenx.com.tw>)

## ■ 安裝說明

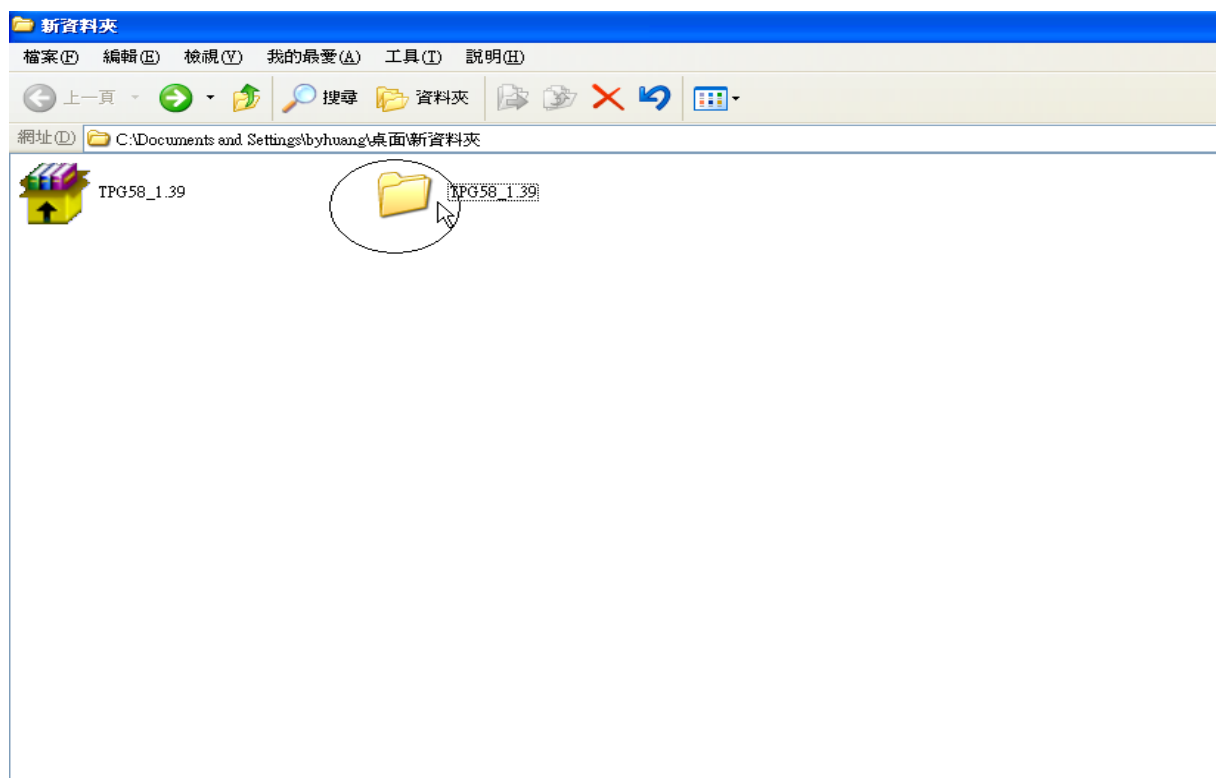
【Step1】點擊 TPG58\_1\_39.exe 進行軟體的安裝



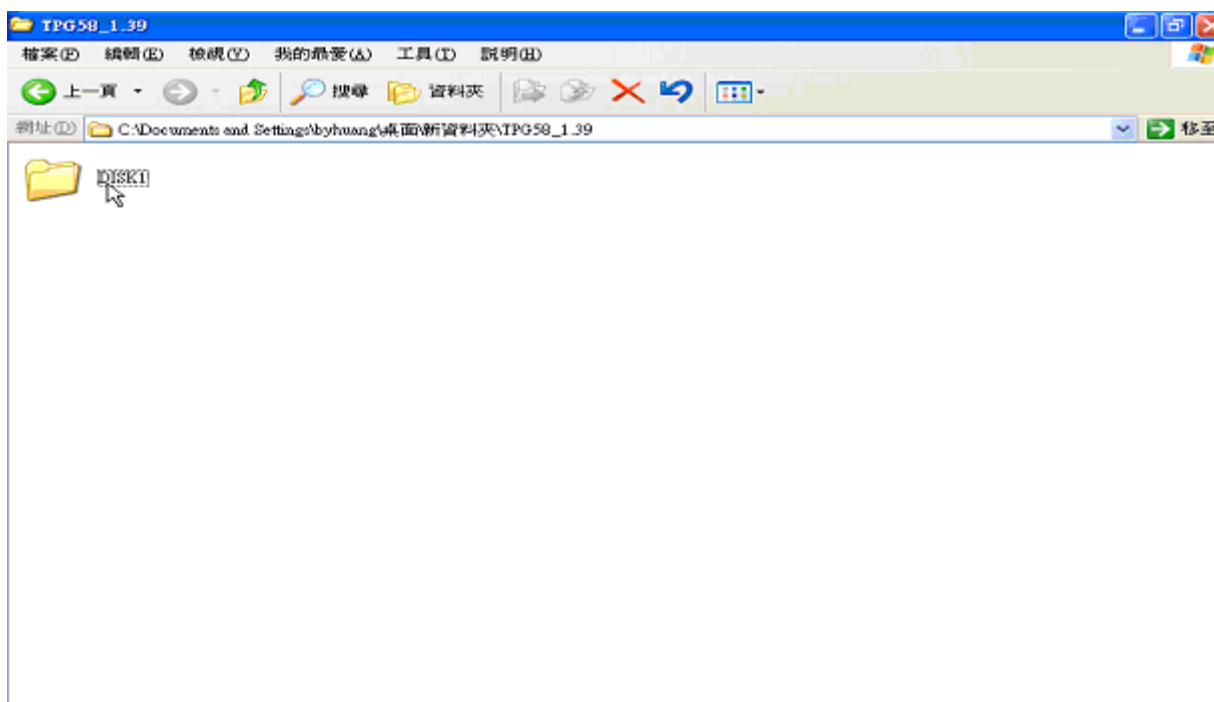
【Step2】產生成一個自解壓的畫面，如下。點擊“安裝”選項



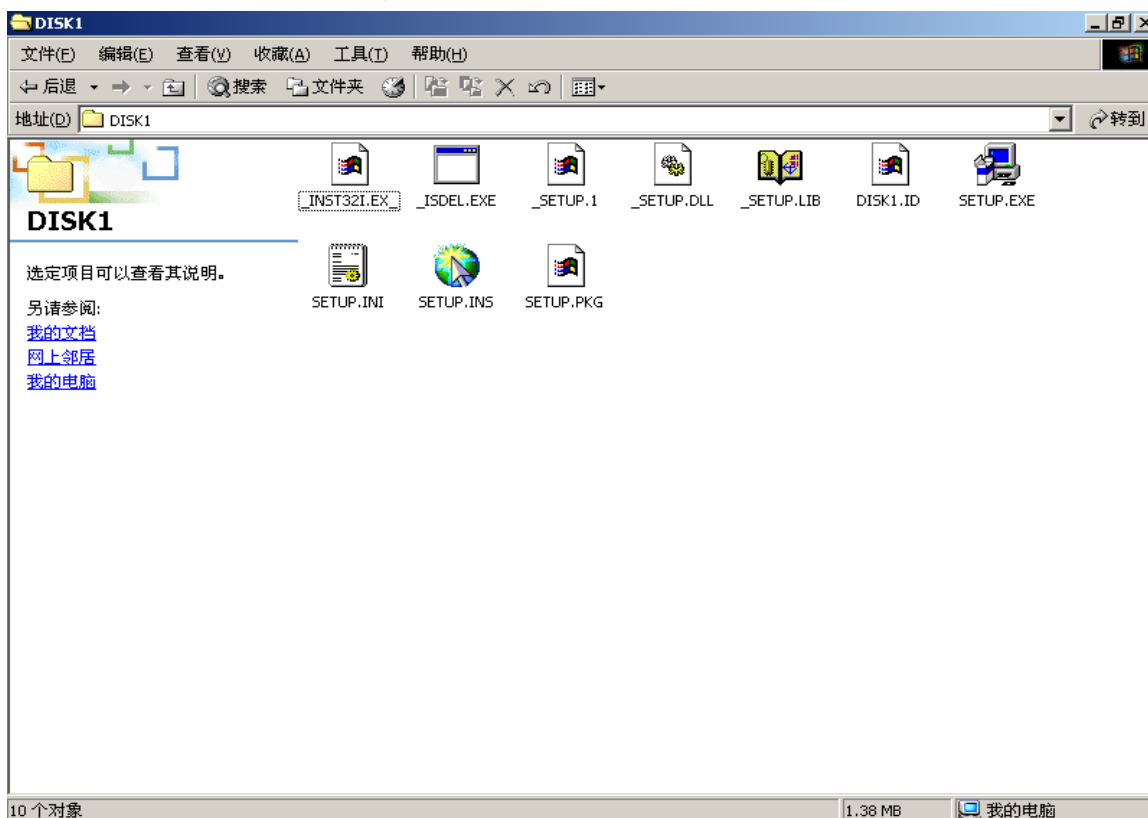
- 【Step3】在 TPG58 安裝軟體旁邊，會產生一個“TPG58\_X\_XX”的檔夾。  
雙擊“TPG58\_X\_XX”文件夾



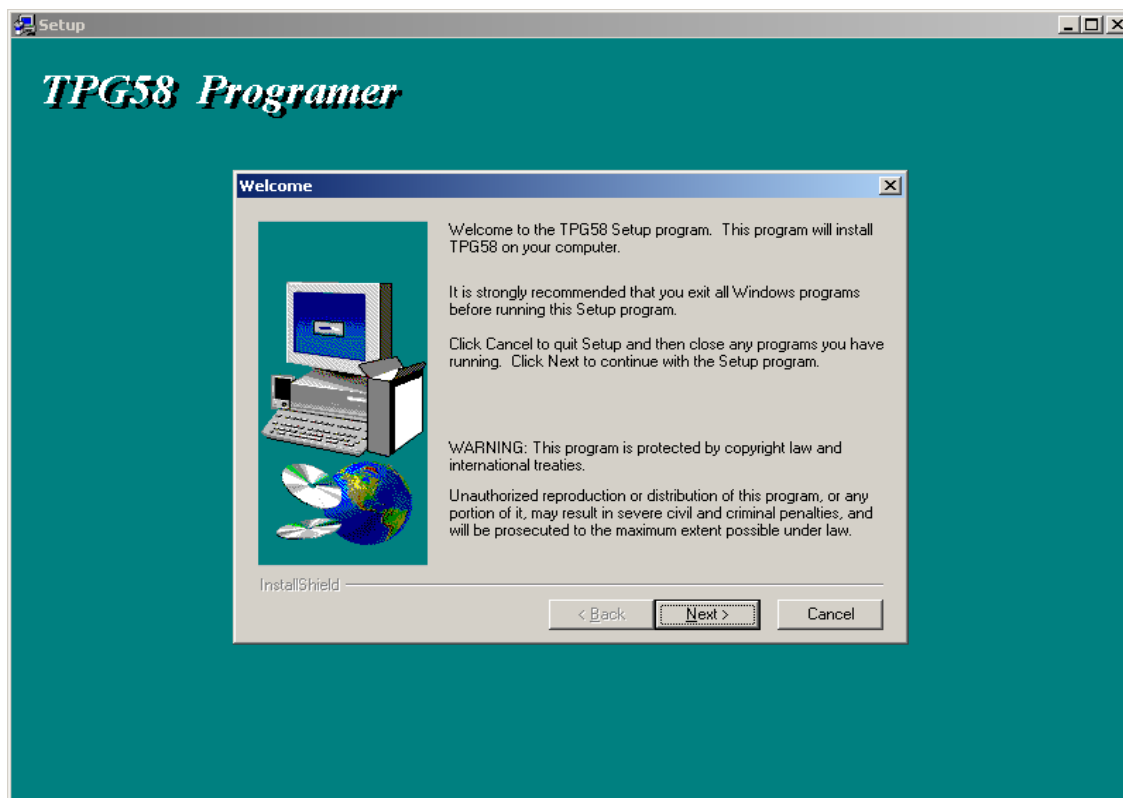
- 【Step4】雙擊“DISK1”



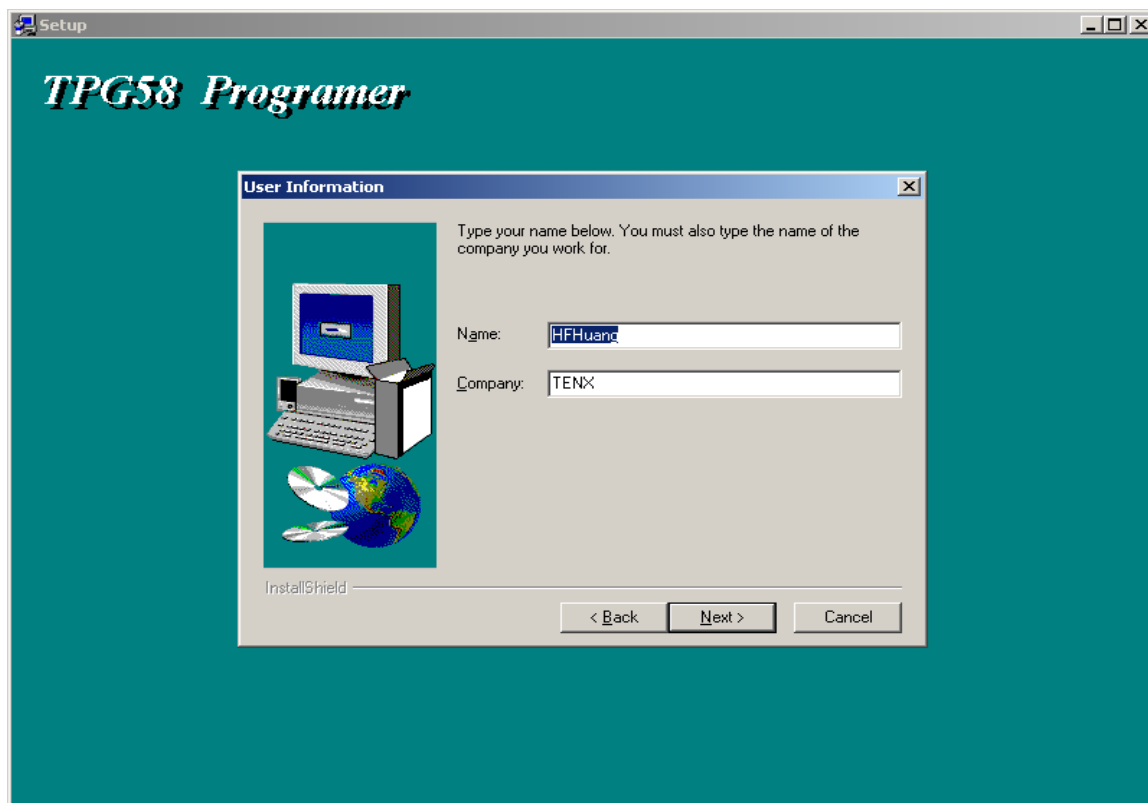
## 【Step5】雙擊 SETUP.EXE 開始安裝軟體



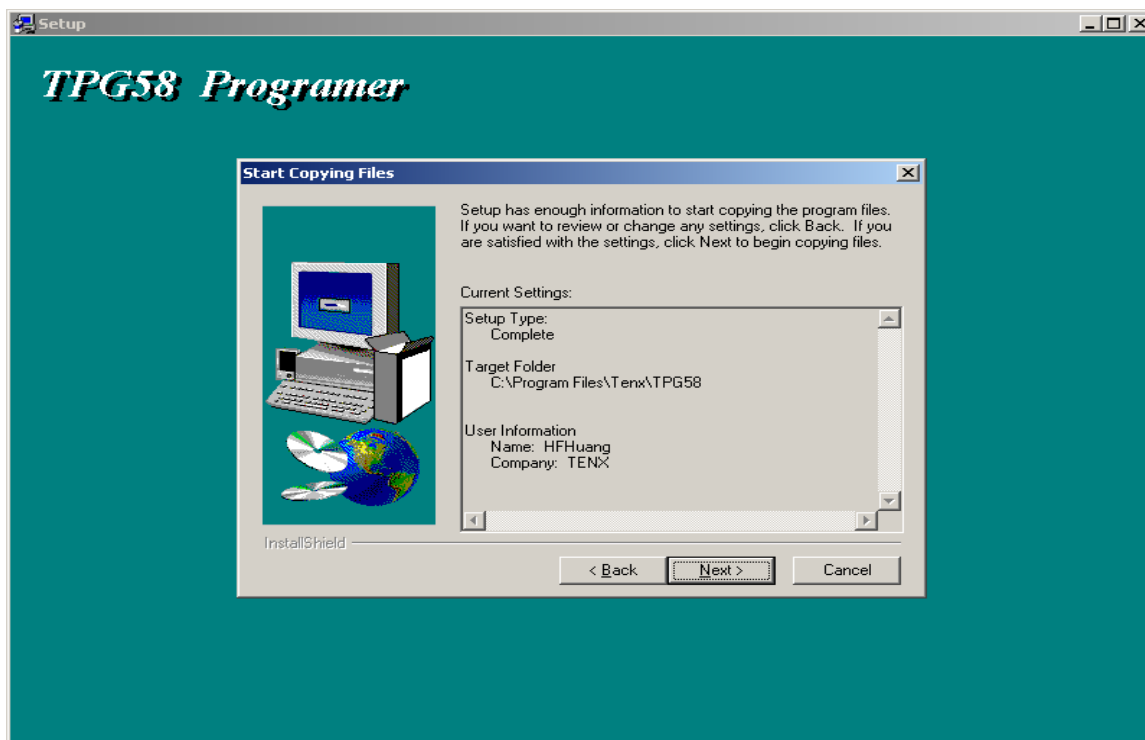
## 【Step6】雙擊 “SETUP.EXE” 後，出現如下畫面：



【Step7】點擊“NEXT”



【Step8】點擊“NEXT”

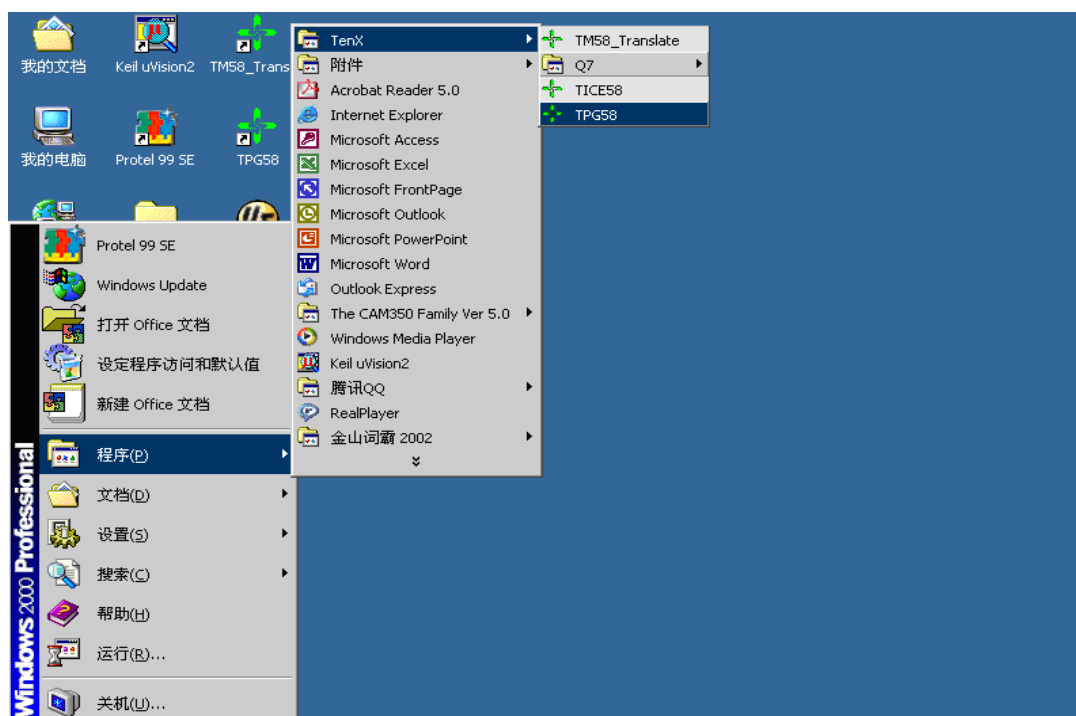


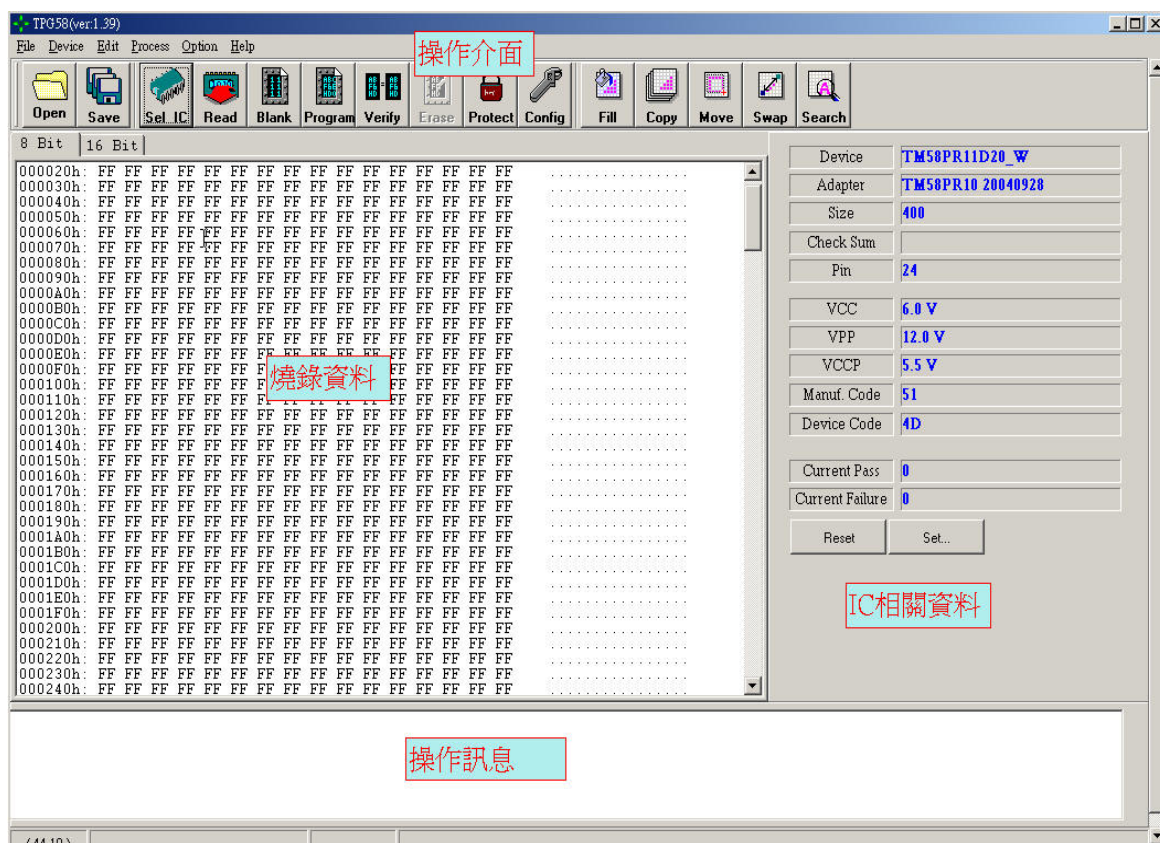
※ TPG58 軟體將自動完成安裝。

## ■ 使用 TPG58 燒錄

### 1、軟體界面介紹：

從開始→程式及→TENX→TPG58 點擊進入軟體程式



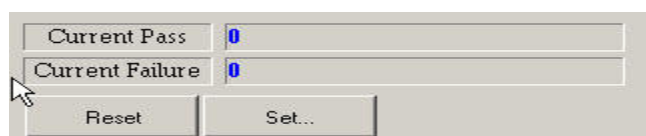


## 操作介面:

- File**
- Open Projectn : 開啓專案
  - Save Project : 專案存檔
  - Load File : 讀取舊檔
  - Save File : 存取檔案
  - Exit : 結束程式
- Device**
- Select Ic : 選取將要燒入的 IC 型號
  - Configuration Setup : IC 的內部動作選擇
  - Parameter Setup : 內部參數的設定
- Edit**
- Fill : 設定所要的值 如在 **Fill Unit** 填 ff 將改變初值都為 ff
  - Copy : 複製 date 值
  - Move : 移動 date 值
  - Swap : 交換 date 值
  - Search : 搜尋位址
- Process**
- Read : 燒入前把資料讀入 TPG58 中
  - Blank Check : 檢查要燒入 IC 是否空白
  - Program : 寫入程式資料
  - Erase : 抹去 IC 資料
  - Protect : 對資料進行保護
- Option**
- Program Option : 對程式做程式比對、檢查等動作所需過程。

## IC 相關資料:

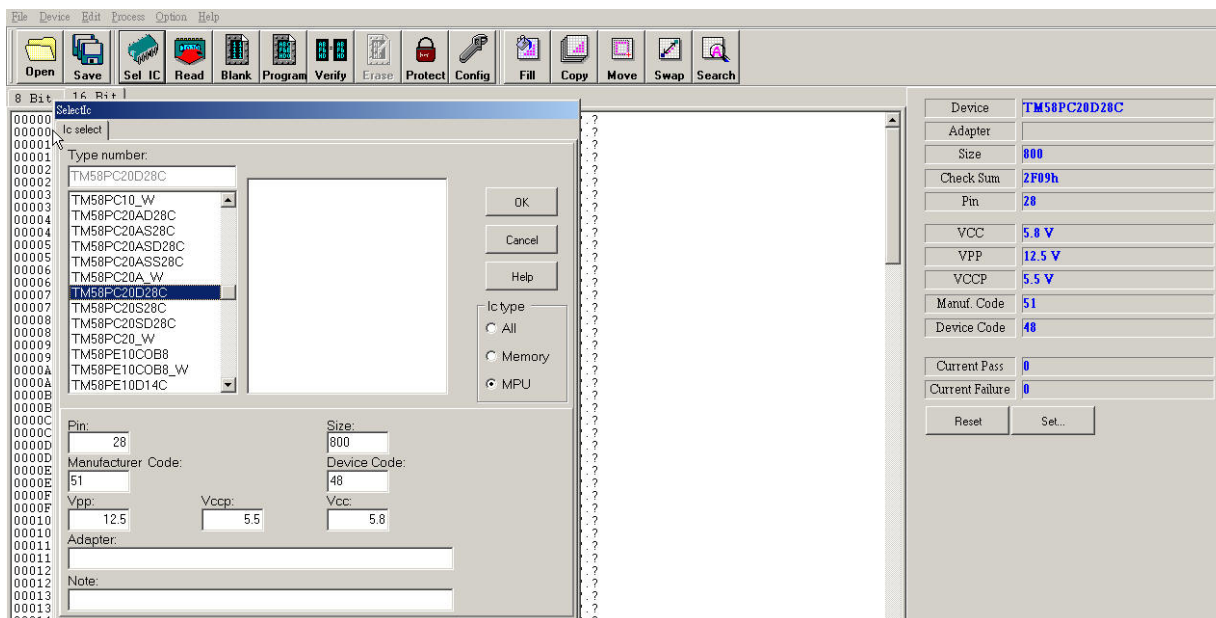
- Device → 燒錄 ic 的編號
- Adappter → 燒錄轉接座的編號，若是空白則是代表不需要。  
(也可參考常見問題解答 3，燒錄轉接板對照表。)
- Size → IC 的 Promgram Memory 的容量 (單位:word)
- CheckSum → 欲燒錄資料的 sum 值。
- Pin → IC 的腳位數目。
- VPP/VCCP → IC 燒錄時所需的電壓值。
- Device Code → IC 的 ID 碼。
- Current Pass → 目前燒錄成功的數量。
- Current Failure → 目前燒錄失敗的數量。



- Reset item → 將 Current Pass 和 Current Failure 清除為 0
- Set → 設定 Current Pass 和 Current Failure。

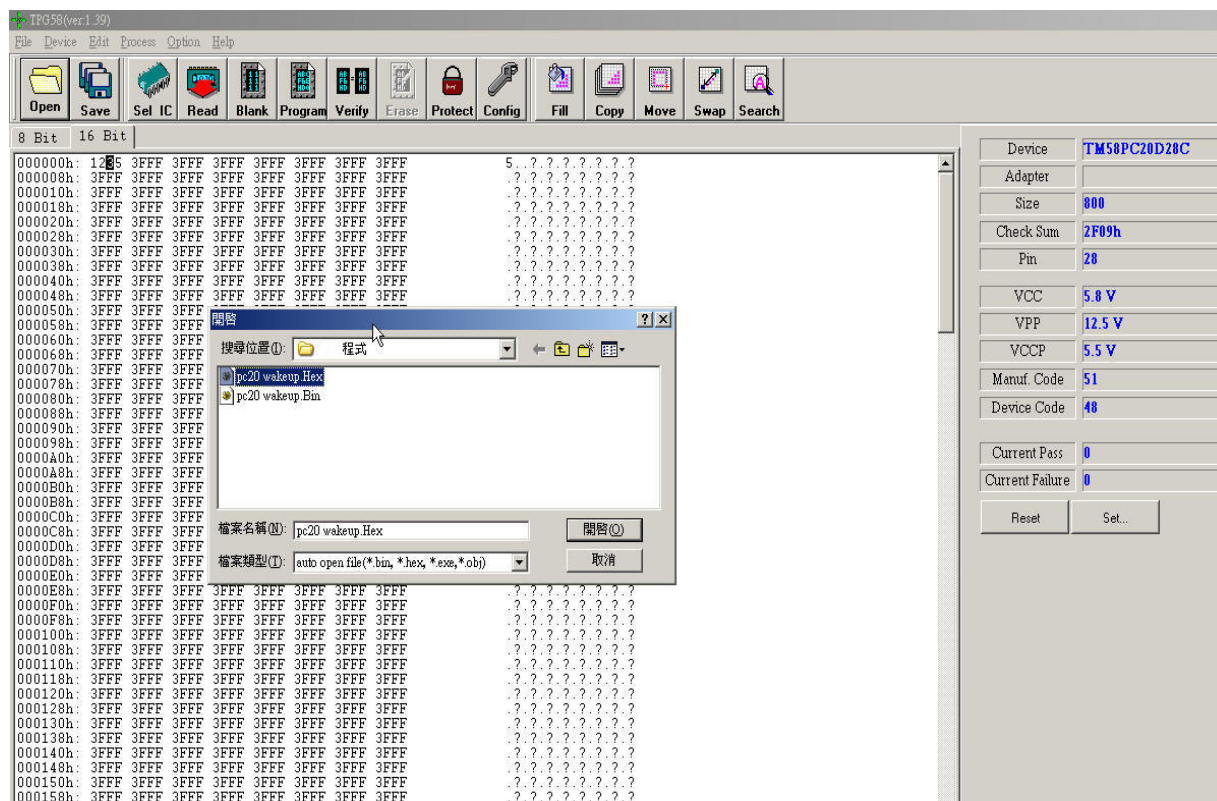
### 2、選擇 IC 型號設定


※選 IC 型號，點擊 “Sel IC” ，以 TM58PC20D28C 為例。

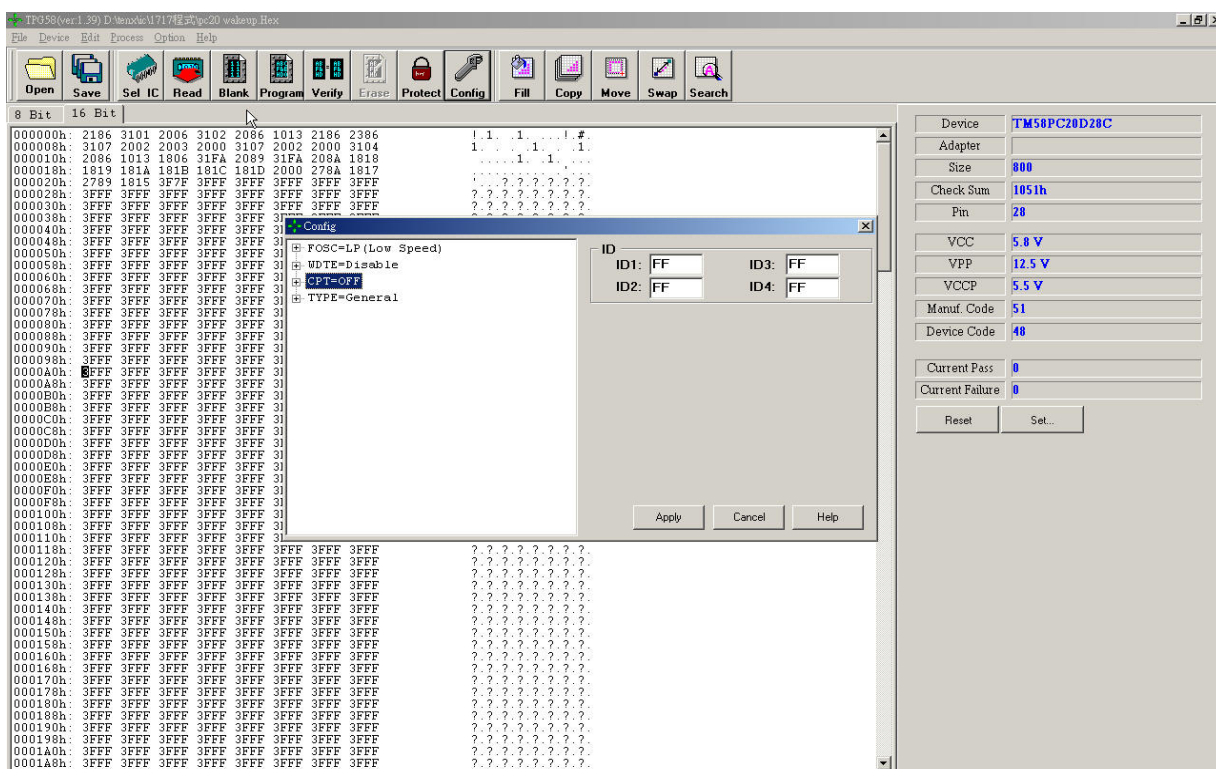


### 3、燒錄程式

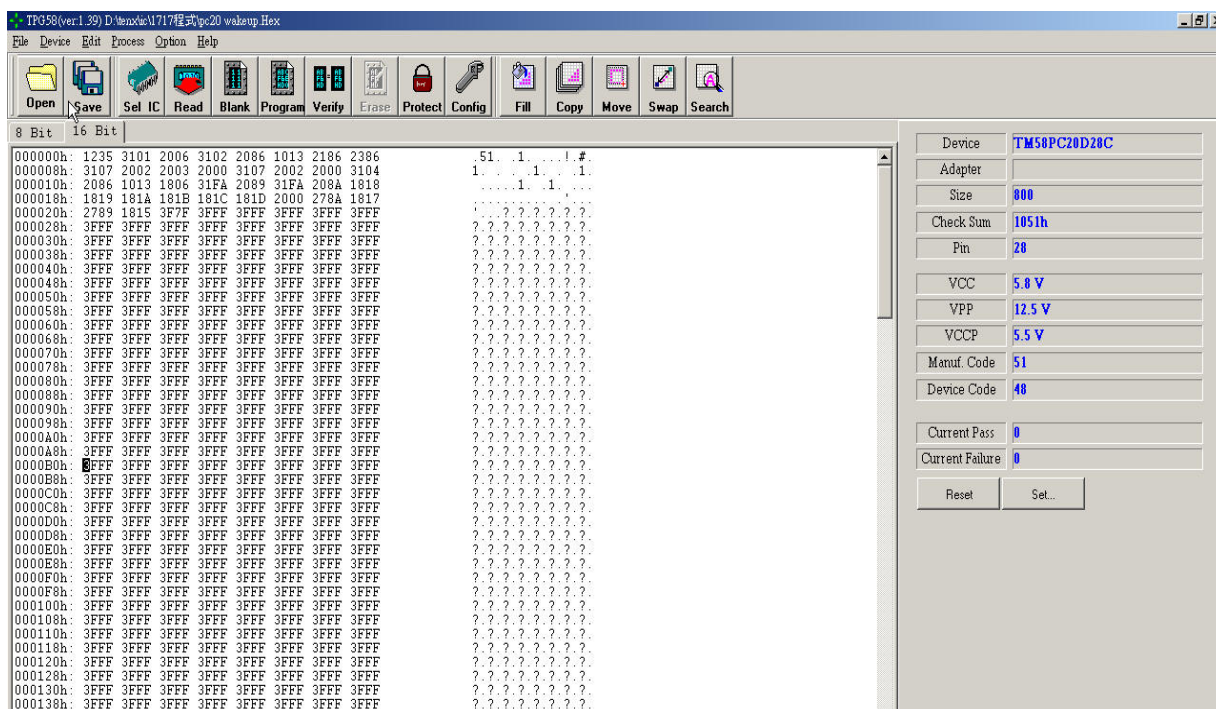
※LOAD 程式代碼，點擊 “ Open ”，此處選\*.Hex 和\*.Bin 均可



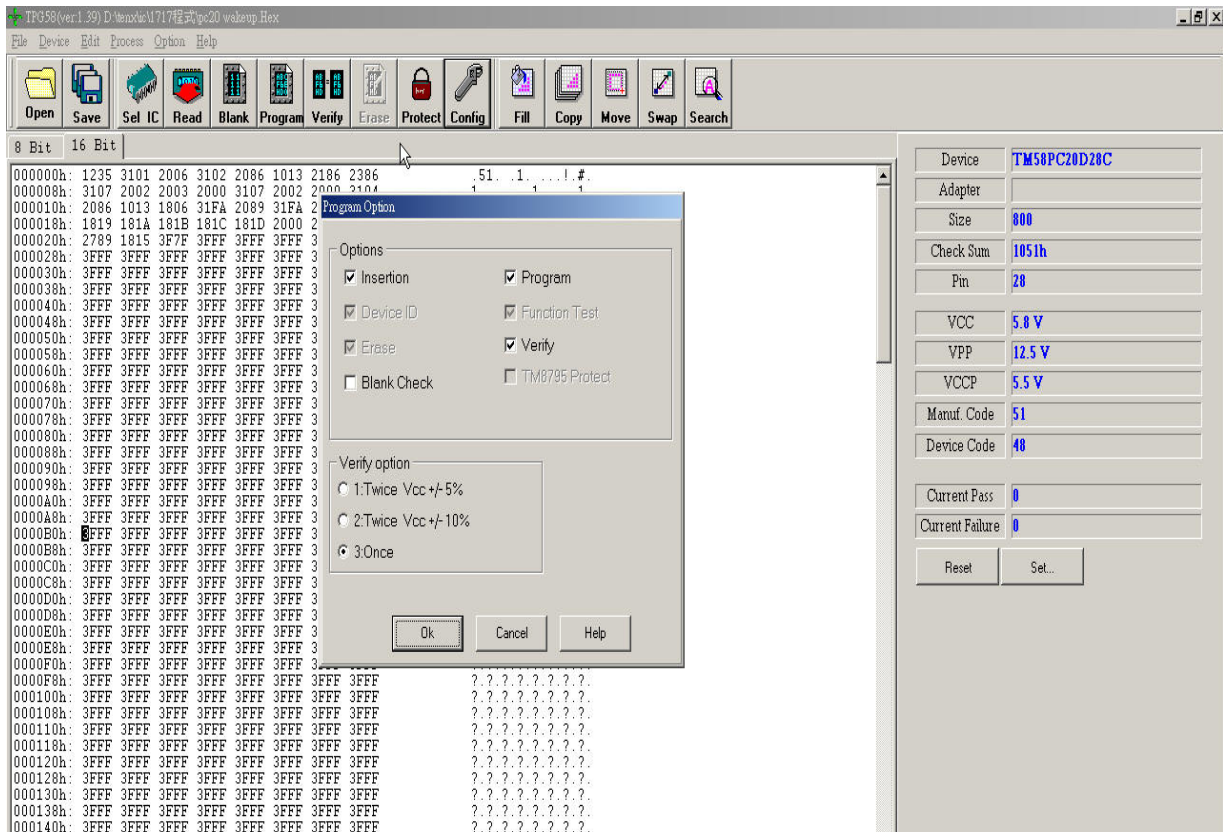
※確認 CONFIG 選項，點擊 “ Config ”，修改 CONFIG 部分，如果 CONFIG 選項與所想要的選項一致，則不需要修改。(注：單擊選項前的“+”號可選擇修改值)。



※ 燒錄程式代碼，點擊主工具條的  選項，TPG58 將自動完成 LANK、PROGRAM、VERIFY 的全過程。



※ 如果不想一次完成 BLANK、PROGRAM、VERIFY 等全過程，可以點“OPTION”功能表欄，選取所需的過程。



## ■ 常見問題解答

### 1、不同 IC 型號所對應的 IC 封裝類型

IC 編號	名稱	管腳	封裝
TM58P10S1C	TM58P10	14PIN	SOP
TM58P10SC	TM58P10	18PIN	SOP
TM58P10D1C	TM58P10	14PIN	DIP
TM58P10DC	TM58P10	18PIN	DIP
TM58P10SSC	TM58P10	20PIN	SSOP
TM58P10_W	TM58P10	18PIN	開窗片、DICE
TM58P11COB8	TM58P11	COB8	DIP、SOP
TM58P11COB8_W	TM58P11	COB8	開窗片、DICE
TM58P11S14C	TM58P11	14PIN	SOP
TM58P11S14_W	TM58P11	14PIN	開窗片、DICE
TM58P11SD14C	TM58P11	14PIN	DIP
TM58P20DC	TM58P20	28PIN	DIP 600mil
TM58P20SC	TM58P20	28PIN	SOP
TM58P20SDC	TM58P20	28PIN	SDIP 300mil
TM58PC10	TM58PC10	14、18PIN	DIP、SOP
TM58PC10_W	TM58PC10	18PIN	開窗片、DICE
TM58PC10A	TM58PC10	14、18PIN	DIP、SOP
TM58PC10A_W	TM58PC10A	18PIN	開窗片、DICE
TM58PC20AD28C	TM58PC20A	18、20、 28PIN	DIP 600mil
TM58PC20AS28C	TM58PC20A	18、20、 28PIN	SOP
TM58PC20ASD28C	TM58PC20A	18、20、 28PIN	SDIP 300mil
TM58PC20ASS28C	TM58PC20A	28PIN	SSOP
TM58PC20A_W	TM58PC20A	28PIN	開窗片、DICE
TM58PC20D28C	TM58PC20	18、20、 28PIN	DIP 600mil
TM58PC20S28C	TM58PC20	18、20、 28PIN	SOP
TM58PC20SD28C	TM58PC20	18、20、 28PIN	SDIP 300mil
TM58PC20_W	TM58PC20A	28PIN	開窗片、DICE
TM58PE10COB8	TM58PE10	COB8	DIP、SOP
TM58PE10COB8_W	TM58PE10	COB8	開窗片、DICE
TM58PE10D14C	TM58PE10	14PIN	DIP
TM58PE10D14_W	TM58PE10	14PIN	開窗片、DICE
TM58PE10D18C	TM58PE10	18PIN	DIP
TM58PE10D18_W	TM58PE10	18PIN	開窗片、DICE
TM58PE10S14C	TM58PE10	14PIN	SOP
TM58PE10S18C	TM58PE10	18PIN	SOP

TM58PE10SS20C	TM58PE10	20PIN	SSOP
TM58PR10S18C	TM58PR10	18PIN	SOP、DIP
TM58PR10S20C	TM58PR10	20PIN	SOP、DIP
TM58PR10S24C	TM58PR10	24PIN	SOP
TM58PR10SS20C	TM58PR10	20PIN	SSOP
TM58PR10SS24C	TM58PR10	24PIN	SSOP
TM58PR10D20_W	TM58PR10	20PIN	開窗片、DICE
TM58PR10D24_W	TM58PR10	24PIN	開窗片、DICE
TM58PR11S18C	TM58PR11	18PIN	SOP、DIP
TM58PR11S20C	TM58PR11	20PIN	SOP、DIP
TM58PR11S24C	TM58PR11	24PIN	SOP
TM58PR11SS20C	TM58PR11	20PIN	SSOP
TM58PR11SS24C	TM58PR11	24PIN	SSOP
TM58PR11D20_W	TM58PR11	20PIN	開窗片、DICE
TM58PR11D24_W	TM58PR11	24PIN	開窗片、DICE
TM59PA20	TM59PA20	16、20PIN	DIP、SOP
TM59PA20_8	TM59PA20	COB8	DIP、SOP
TM59PA20_W	TM59PA20	20PIN	開窗片、DICE
TM59PA40	TM59PA40	16、20PIN	DIP、SOP、SSOP
TM59PA40_8	TM59PA40	COB8	DIP、SOP
TM59PA40_W	TM59PA40	20PIN	開窗片、DICE

## 2、燒錄滾動碼

滾動碼的燒錄方法參看 AP NOTE 裏面滾動碼的使用方法。

[http://www.tenx.com.tw/Files/APNotes/103/AP-TM58XX\\_12SV10\\_sz133.pdf](http://www.tenx.com.tw/Files/APNotes/103/AP-TM58XX_12SV10_sz133.pdf)

## 3、燒錄轉接板對照表

外部型號	Package (PIN 數)	轉接板	轉接板編號	備註
TM58P20	28 DIP,SDIP,SOP	X	X	
TM58P10	20 SSOP 18 DIP,SOP 14 DIP,SOP	X	X	
TM58P11	14 DIP,SOP COB 8	X	X	COB 8燒錄缺口朝下
TM58PE10	20 SSOP 18 DIP,SOP 14 DIP,SOP COB 8	X	X	
TM58PC10	20 SSOP 18 DIP,SOP 14 DIP,SOP	X	X	
TM58PC10A	20 SSOP 18 DIP,SOP 14 DIP,SOP	X	X	
TM58PC20	28 DIP,SOP,SSOP	X	X	
	20 DIP,SOP 18 DIP,SOP	TM58PC20-18/20	2004-5-22	
TM58PC20A	28 DIP,SOP,SSOP	X	X	
	20 DIP,SOP 18 DIP,SOP	TM58PC20-18/20	2004-5-22	
TM58PR10	24 SOP,SSOP 20 DIP,SOP,SSOP	TM58PR10	20040928	
	18 DIP,SOP	PR10/11-18	20060901	
TM58PR11	24 SOP,SSOP 20 DIP,SOP,SSOP	TM58PR10	20040928	
	18 DIP,SOP	PR10/11-18	20060901	
TM59PA20	20 DIP,SOP 16 DIP,SOP	TM59PA40	20060801	缺口朝下
	COB 8	TM59PA40 8PIN	20060901	
TM59PA40	20 DIP,SOP 16 DIP,SOP	TM59PA40	20060801	缺口朝下
	COB 8	TM59PA40 8PIN	20060901	

X：不需轉接板

## ■ 使用注意事項

1. 在使用 TPG58 時，電源部分儘量使用原廠配備的電源；
2. 在燒錄 SOP 類的 IC 時，可能會出現接觸不良現象，建議多檢驗一下轉接座接觸的是否良好；
3. 在燒錄 TM58P11 8PIN、TM59PA40 和 TM59PA20 的 IC 時，IC 的放置方法應該與其他顆 IC 的方法倒轉 180。